

MEMÒRIA DE LA INTERVENCIÓ ARQUEOLÒGICA AL
CARRER DEL CARME, 101-109, CARRER DE
L'HOSPITAL, 142 I CARRER DE SANT LLÀTZER, 1-7
(BARCELONA, BARCELONÈS)

(Codi MHCB: 124/06)

Dates de la intervenció:

21 d'agost-13 d'octubre 2006
24 d'octubre-3 de novembre 2006

JOSÉ MANUEL ESPEJO BLANCO

Desembre de 2008

ÍNDEX

1. INTRODUCCIÓ
2. FITXA TÈCNICA
3. ENTORN GEOLÒGIC I GEOGRÀFIC
4. NOTÍCIES HISTÒRIQUES I INTERVENCIONS ANTERIORS
5. MOTIVACIONS I OBJECTIUS
6. METODOLOGIA
7. DESCRIPCIÓ DELS TREBALLS
8. CONCLUSIONS
9. BIBLIOGRAFIA
10. REPERTORI ESTRATIGRÀFIC
11. ANNEXES
 - 11.1. Documentació planimètrica
 - 11.2. Documentació fotogràfica

1. FITXA TÈCNICA

NOM DE LA INTERVENCIÓ	Carrer del Carme, 101-109, carrer de l'Hospital, 142 i carrer de Sant Llàtzer, 1-7 (Barcelona, Barcelonès)
UBICACIÓ	Barri del Raval Districte de Ciutat Vella
COORDENADES UTM Fus31N amb Datum ED50 (UB/ITC)	X: 430415 Y: 4581444 Z: 9'2-7'9 m snm
CONTEXT	Zona urbana
TIPUS D'INTERVENCIÓ	Excavació terrestre
CLASSE D'ACTIVITAT	Control i excavació
DATES D'INTERVENCIÓ	21 d'agost-13 d'octubre de 2006 24 d'octubre-3 de novembre de 2006
PROMOTOR	Foment de Ciutat Vella
EQUIP TÈCNIC	Direcció: José Manuel Espejo Blanco

2. INTRODUCCIÓ

El present informe recull els resultats preliminars d'uns treballs previs a les obres de reforma dels edificis situats als carrers del Carme, 101-109, Hospital, 142 i de Sant Llàtzer, 1-7, de Barcelona (Figures 1).

L'objectiu d'aquests treballs es l'excavació en el subsòl d'una cata de 4'40 x 4'20 x 1'30 m per a la instal·lació d'una grua que possibiliti la realització de l'obra general de reforma de les finques citades.

L'àmbit d'actuació es localitza al pati que dona a l'exterior de l'absis de la capella romànica de Sant Llàtzer, espai delimitat per l'illa que formen els carrers de l'Hospital, de St. Llàtzer i del Carme (Figura 2).

La intervenció arqueològica derivada d'aquestes obres ha estat encarregada a l'empresa d'arqueologia ÀTICS S.L., sota la direcció tècnica de l'arqueòleg José Manuel Espejo Blanco i sota la supervisió del Servei d'Arqueologia del Museu d'Història de la Ciutat (Institut de Cultura, Ajuntament de Barcelona).

El control arqueològic tenia com a objectiu detectar i documentar possibles estructures antigues que poguessin veure's afectades per les obres, ja que el lloc on aquestes es desenvolupaven es troba inclòs en una "Zona d'Interès Arqueològic", d'un destacat valor històric.

Quant al mètode d'intervenció immediata respecte als treballs que s'estaven realitzant, hem seguit el del control visual directe. La tasca d'excavació s'ha dut a terme amb màquina retroexcavadora.

3. ENTORN GEOLÒGIC I GEOGRÀFIC

La ciutat de Barcelona es troba dins d'un terme municipal que s'estén a la costa de la mar Mediterrània en una plana d'uns 5 km. d'amplària (l'extensió total del terme és de 91,41 km²), limitada al NW per la serra de Collserola (que culmina a 512 m. al cim del Tibidabo), entre els sectors deltaics del Llobregat i el Besós. La seva funció de capital ha estat sens dubte afavorida per la situació geogràfica d'aquesta plana, on conflueixen els dos grans eixos de comunicació que travessen en direcció Nord-Sud la Catalunya central (el Llobregat i l'eix dels rius Besós-Congost-Ter) i que accedeixen a la ciutat a través del congost de Martorell el primer i del coll de Finestrelles, sota el turó de Montcada, el segon.

El Barcelonès comprèn el territori estès entre la Mediterrània i la Serralada Litoral, en el tram conegut per serra de Collserola, és a dir, entre els estrets de Martorell i de Montcada, per on els rius Llobregat i Besòs, respectivament, s'encaminen a la mar. Des del punt de vista de la morfologia, és fàcil identificar, al Barcelonès, dues grans unitats: Collserola i el Pla de Barcelona, que és a on s'ubica la ciutat de Barcelona, i per tant és aquella unitat morfològica que ens interessa.

El Pla de Barcelona és limitat per la Serralada de Collserola, i a migjorn, per la falla que segueix, ran de mar, des de Garraf i el turó de Montjuïc que és el punt més elevat, pels turonets dels Ollers, del Tàber, de les Fazies, de la Bota, fins el turó de Montgat, més enllà del Besós. Les seves coordenades són 2°7' a 2°11' de longitud est de Greenwich i de 41°22' a 41°27' de latitud nord.

La falla, originada al moment de la fractura del Massís Catalano-Balear, dibuixà el que, a grans trets, havia de ser la costa catalana. Per això, el pla inclinat del peu de Collserola és de basament paleozoic i d'estructura tabular, havent estat afectat per tots els moviments orogènics alpins. En el miocè i el pliocè, damunt

del sòcol paleozoic se sedimentaren dipòsits marins, dels quals són testimonis el seguit de turons suara anomenats. El Pla, que des de Collserola va baixant suaument i d'una manera regular, en el punt de contacte entre la Ciutat Vella i l'Eixample, es produeix una ruptura de continuïtat amb la presència d'un salt o esglaó d'uns vint metres, clarament visible en la morfologia urbana. Aquest tall va ser aprofitat per la defensa, recolzant-hi les muralles, o per a l'economia, instal·lant a les Moles diversos molins aprofitant el sallent. De l'esglaó cap a mar ja no hi ha sòcol de llicorella ni de granit, sinó un mantell al·luvial format per les aportacions de les rieres, dels torrents, dels deltes dels rius veïnals i el corrent litoral.

Així doncs, el Pla es pot dividir en tres sectors: El *Pla inclinat*, els *turons arran de mar*, i el *pla de baix*, que correspondria a la zona compresa entre l'esglaó i el mar. En aquest sector hi dominen materials al·luvials més fins aportats per rieres, torrents i les aigües d'escorrentiu que baixen de la serra i, també, dels corrents marins.

4. NOTÍCIES HISTÒRIQUES I INTERVENCIONS ANTERIORS

Notícies històriques

La present intervenció arqueològica s'ha portat a terme al pati que dona a l'exterior de l'absis de la capella romànica de Sant Llàtzer, espai delimitat per l'illa que formen els carrers de l'Hospital, de St. Llàtzer i del Carme, just a tocar de la plaça del Pedró.

Les primeres notícies que ens parlen d'algun tipus d'establiment humà en aquesta zona ens porten al Neolític Antic, tal com ho semblen demostrar les restes arqueològiques trobades a la caserna de Sant Pau del Camp. Aquests barris, que resten a ponent de la Rambla, foren, durant molts segles, un conjunt d'horts, camins i rieres, que lentament es van anar convertint en carrers.

A partir de la fundació de la *Colonia Iulia Augusta Faventia Paterna Barcino* en època d'August s'ordena el territori que configura l'ager de la Colònia. Moment en què s'originen les vil·les, necròpolis i vies de comunicació d'accés a la ciutat.

El progressiu creixement urbanístic de la ciutat emmurallada obliga en època medieval – segle XIII – a construir un altre circuit de muralles que té com a límit la Rambla. Aquesta nova línia no inclou dins els seus murs la futura zona del Raval, però sí que determina el seu ús i caràcter. En aquest moment s'intenta utilitzar el Raval com a espai per instal·lar tots aquells oficis o activitats que dins la ciutat emmurallada poden ser molestos o contraindicats (sanitat, prostitució, feines sorolloses, etc.). Per altra banda, comencen a instal·lar-s'hi un nombre important d'ordes religioses. De la rellevància que pren la zona en època medieval n'és testimoni el fet que només un segle més tard –segle XIV– Barcelona eixampla el seu recinte emmurallat per incloure-hi el Raval.

Entre els segles XV i XVII el barri continua tenint les mateixes funcions que en època medieval, mantenint un baix poblament i nombroses zones desocupades, i amb preferència en aquest sector de la ciutat s'estableixen alguns oficis com són terrissaires i carnisers, s'incrementen els edificis

destinats als serveis ciutadans i sobretot a les institucions religioses. Bona mostra d'això són les construccions dedicades a la beneficència: la Casa de la Convalescència, la Casa dels Infants Orfes, la Casa de la Caritat, el Convent del Bonsuccés, etc.

Haurem d'esperar, però, als segles XVIII i XIX per notar canvis importants en el paisatge urbà del barri. S'obren nous carrers i famílies burgeses s'instal·len en aquesta zona portant amb elles les seves indústries, ocupant, les fàbriques, els espais oberts de que disposava el barri. Això provoca l'aparició i el desenvolupament de l'habitatge obrer, el qual té com a conseqüència una notable transformació del teixit urbà.

Deixant de banda els grans conjunts religiosos i de beneficència, resten molts pocs exemples d'edificis anteriors a aquesta època.

L'abandonament de les residències senyorials, el trasllat de les indústries a altres llocs de la ciutat o fora d'aquesta, i les diferents onades d'immigració en el decurs del segle XX han abocant el Raval cap a la marginalitat que avui dia encara pateix, essent el carrer de l'Hospital, segurament, el més carismàtic del barri del Raval.

Història església de Sant Llàtzer

Les esmentades finques dels carrers del Carme, 101-109, Hospital, 142 i de Sant Llàtzer, 1-7 es troben a tocar de l'església romànica de Sant Llàtzer a la plaça del Pedró. Avui dia la capella de Sant Llàtzer és l'únic vestigi que es conserva del conjunt d'edificacions que van constituir l'hospital de leprosos de la ciutat, anomenat originàriament Santa Maria dels Malalts. La capella no estaria integrada dins de la construcció de l'hospital el qual l'hauríem de situar a l'actual carrer homònim.

L'hospital, com la majoria del seu gènere, es construí en un lloc deshabitat -a que es pensava que la lepra era una malaltia incurable i infecciosa- i en la intersecció de dos camins per exposar-se a la caritat dels vianants.

No es coneix cap document original que ens permeti datar amb tota certesa el moment de construcció de l'església de Sant Llàtzer i de l'hospital annex, però

l'estil romànic del seu absis la situa en la segona meitat del segle XII. En les primeres *Ordinacions* que es conserven del centre redactades pel bisbe Ponç de Gualba l'any 1336, es fa esment que l'hospital del Malats havia estat fundat per voluntat del bisbe Guillem de Torroja el qual exercí el seu càrrec entre els anys 1144 i 1171. A partir de finals del segle XIII la documentació conserva gran nombre de donacions destinades a l'hospital i als malats.

Sabem que al llarg de l'edat mitja l'hospital va anar creixent, a banda de l'hospital pròpiament dit, es van crear noves dependències en el mateix carrer Hospital d'altres al carrer del Carme i a la plaça del Pedró arribant al segle XV a ocupar una illa que podia arribar fins el carrer Sant Llàtzer.

A mitjans del segle XIV l'església adquireix el seu nom definitiu de Sant Llàtzer amb l'erecció d'un altar sota l'advocació del patró dels leprosos. L'1 de febrer de 1401 molts hospitals de Barcelona es van unificar, el nou edifici es va ubicar on hi havia l'hospital d'en Colom i va rebre el nom de d'hospital General de la Santa Creu. Tot i que l'hospital de leprosos no es va traslladar va passar a ser administrat per la nova organització.

Al segle XVIII es va realitzar una gran reforma a l'església (1714-1736) amb la construcció de la capella dedicada al Sant Sepulcre en un lateral que va fer necessari l'enderroc de part del llatzeret. Ja al segle XIX s'enderroca l'atri de l'hospital, desapareix el cementiri situat a la Plaça del Pedró i es construeix la façana de la plaça del Pedró obra de l'arquitecte Josep Mas i Vila, que va amagar el capcer de l'església. Aquestes noves edificacions van ser enderrocades al voltant del 1860 per donar lloc a les construccions actuals. L'hospital va continuar a l'edifici del carrer del Carme fins el 1906, moment en què els malalts van ser traslladats a Horta.

Intervencions anteriors

Les intervencions arqueològiques que s'han portat a terme aquest sector del barri del Raval han estat nombroses. Tot seguit passem a esmentar les més rellevants.

- Al Convent dels Àngels es va realitzar a l'any 1992 una intervenció arqueològica amb l'objectiu de restaurar les voltes de la capella del Peu de la Creu i rebaixar el terra uns 30 cm per fer la instal·lació elèctrica. Es van documentar estructures amb cronologies diverses: les estructures del s. XX corresponen a l'actual capella, després hi hauria una petita estructura del s. XVII i ja del S. XVI es documenten una claveguera, forats de pals d'abastides i algunes fosses que formarien part de la remodelació que va patir la capella entre 1668-1669 abans que fos acabada (ARTIGUES, 1992).
- Antic Hospital de la Santa Creu. Es va excavar totalment la Sala de la Reserva de la Biblioteca de Catalunya i posteriorment es van fer rases i sondejos a la Sala de les Ciències i al Pati del carrer de les Egipcíaques. Aquestes intervencions van permetre documentar les restes de diverses dependències de l'Antic Hospital de la Santa Creu, així com una mostra significativa de les restes materials. L'estat d'arrasament en el que es trobaven les diferents restes constructives, la poca quantitat de material recuperat, la no aparició de restes anteriors a la construcció de l'Hospital de la Santa Creu, juntament amb les remocions de terra que s'havien realitzat al pati per fer les obres d'infraestructura de la Biblioteca de Catalunya, desaconsellaven fer una excavació en extensió (MIRÓ, 1992).
- Intervenció realitzada a l'església de Sant Llàtzer i a la finca Hospital 144 entre els anys 1989-1991 van permetre documentar les restes d'un mur i un paviment d'època romana amb cronologia del segle I aC, així com diverses restes relacionades amb l'església i l'hospital Sant Llàtzer d'èpoques diverses. A sota de la capella del Sant Sepulcre es documenten fosses d'inhumació sense aixovar amb cronologia del segle XI-XIII i les restes d'un mur relacionat amb l'hospital dels Mesells amb cronologia del segle XIV. Cap el segle XV es realitzen modificacions a l'interior del temple com així ho evidencia l'ampliació del prebisteri i la construcció de tres arcs faixons i es localitzen diverses tombes a l'interior del recinte d'aquesta època. Finalment l'última gran intervenció es

realitza al segle XVIII amb la construcció de la capella del Sant Sepulcre que envaeix part de l'espai ocupat per l'hospital provocant que els malalts passis a les dependències del carrer del Carme (BELTRÁN DE HEREDIA, 1993, 1994).

- Intervenció a l'Escola Milà i Fontanals al número 78 del carrer del Carme. En aquest cas es va posar al descobert part de la façana oest d'un Convent de Monges Mínimes, documentat a partir del segle XVII. Es van excavar un conjunt d'estances del convent que durant el segle XIX estaven destinades a usos agrícoles i ramaders. Així mateix, es van documentar una sèrie de retalls reblerts de ceràmica de mitjans del segle XVII (CASAS, 2002).
- Campanyes realitzades a l'anomenada Illa d'En Robador (formada pels carrers Sant Josep Oriol, Robadors, Sant Rafael i la Rambla del Raval). Els resultats donen una densa trama urbanística des del S. XIV fins als nostres dies, s'ha pogut documentar les restes d'un mas del segle XVII i diversos pous i amortitzats en períodes baixmedievals. També cal destacar la troballa de dues llars de foc de l'edat del Bronze (1800 aC). També s'han realitzat diverses intervencions en els carrers pròxims a l'esmentat solar que han permès documentar el traçat medieval i modern de la ciutat.

5. MOTIVACIONS I OBJECTIU DE LA INTERVENCIÓ

L'objectiu dels nostres treballs és el de detectar i documentar les possibles restes arqueològiques que puguin veure's afectades en el decurs de l'obra realitzada al pati que dona a l'exterior de l'absis de la capella romànica de Sant Llàtzer, espai delimitat per l'illa que formen els carrers de l'Hospital, de St. Llàtzer i del Carme.

- Es troba dins una de les zones pertanyents a l'*ager* de la ciutat romana i correspon amb una zona immediata al traçat de la vis romana (actual carrer Hospital) .
- Forma part d'una de les àrees d'ampliació de la ciutat medieval.
- Es correspon amb l'indret on s'emplaçava l'antic hospital de Sant Llàtzer, datat en el segle XII, del qual es conserva la capella d'estil romànic.
- La capella romànica de Sant Llàtzer té nivell de protecció patrimonial B (Béns Culturals d'Interès Local)

L'obra que motiva la present intervenció es deu a l'excavació en el subsòl d'una cata de 4'40 x 4'20 x 1'30 m per a la instal·lació d'una grua que possibiliti la realització de l'obra general de reforma de les finques citades.

6. METODOLOGIA

Per a aconseguir els objectius marcats és necessari adoptar una metodologia sistemàtica i que se'ls adequi. En relació amb la metodologia de registre, la seqüència estratigràfica s'estableix amb el propòsit d'entendre la formació, delimitació, estructuració i ordre de deposició dels diferents estrats. De la mateixa manera, ajuda a interpretar els diversos processos sedimentaris i postdeposicionals que s'han anat produint al llarg del temps a la zona afectada. Sota aquestes premisses, s'ha establert un registre detallat dels diferents estrats que configuren la zona intervinguda utilitzant per a fer-ho el sistema d'Unitats Estratigràfiques (U.E.), que es pot seguir a E.C. HARRIS (1990) i A. CARANDINI (1997), sistema acceptat àmpliament i secundat a Catalunya des de fa tres dècades (TRÓCOLI, SOSPEDRA, 1992). Aquest mètode permet analitzar de forma individualitzada cadascuna de les incidències que afecten la seqüència estratigràfica. La caracterització de les diferents unitats estratigràfiques es detalla en una fitxa. Aquí s'hi registren tots els paràmetres que permeten la seva correcta identificació i descripció, així com també la seva relació física respecte a la resta de les unitats estratigràfiques del jaciment.

La identificació d'una U.E. s'estableix mantenint l'ordre estricte d'aparició durant el procés d'excavació i es duu a terme generalment utilitzant una clau de tres o quatre dígitos (en funció de la magnitud dels treballs a realitzar), començant tota la seqüència numèrica per el número 100 ó 1000. Nosaltres ens hem decantat, atenint-nos a les dimensions de l'àrea intervinguda (quasi 900 m²), per la segona opció, començant la sèrie amb l'UE 1000. Aquesta forma de procedir s'utilitza amb la finalitat d'evitar qualsevol alteració de la seqüència numèrica o algun tipus d'interferència en cas que, durant el procés, sorgeixi una estratigrafia complexa que obligui a acumular unitats estratigràfiques.

La tasca d'extracció de terra s'ha dut a terme amb màquina retroexcavadora.

7. DESCRIPCIÓ DELS TREBALLS I INTERPRETACIÓ DE LES TROBALLES

Com ja hem esmentat amb anterioritat la present intervenció arqueològica afecta al pati que dona a l'exterior de l'absis de la capella romànica de Sant Llàtzer, espai delimitat per l'illa que formen els carrers de l'Hospital, de St. Llàtzer i del Carme (Figures 1 i 2).

En el decurs de les obres han estat descobertes algunes estructures arqueològiques que passem a descriure (Figures 3 i 4):

Sota un primer nivell (**UE: 101**) constituït per sauló barrejat amb runa i petites pedres (i que només ha donat quatre petits fragments de ceràmica vidrada contemporània comuna), van aparèixer, a 40 cm del nivell de circulació actual¹ (8'8 m snm), quatre elements relacionats amb una mateixa estructura arqueològica (Fotografia 1):

UE: 104: Un mur (rasa de fonamentació: **UE: 103**) construït amb maons massissos (30x15x5cm) i units amb un morter blanc de calç (aparentment contemporani) (Fotografia 2), del qual només es conserven 50 cm de potència. Té una amplària de 80 cm i de llargària creua de costat a costat la cata (uns 4'40 m) en direcció SW-NE, si bé continua més enllà de les dimensions de la mateixa. En realitat el mur és una estructura de protecció d'una canonada que desemboca en una claveguera antiga, tot i que encara en ús pels edificis pròxims (Fotografia 3). Això ens porta a pensar que es tracta d'un element de desguàs de l'aigüera a la qual creiem que pertanyia. Se li lliuren les **UE: 106 i 108**.

UE: 106 i 108: Orientats en sentit perpendicular a l'anterior, trobem dos murs més a l'extrem del costat SW, just a la vora de la cata. Ambdós estan

¹ Aquesta cota superficial es de 9'2 m snm.

construïts amb pedres calcàries de dimensions molt variables i formes bastant irregulars (Fotografia 4), utilitzant-se el mateix morter que l'anterior; presenten ambdós 80 cm d'amplada i conserven només 40 cm de potència. Hem decidit donar-li números de UE diferenciades a cada un d'ells ja que no mantenen contacte físic, però pensem que es tracta d'un mateix element funcional separats per l'**UE: 104** a la qual, com ja hem indicat, se li lliuren.

L'**UE: 106** té 0'90 metres de llargària visible (però continua més enllà de la cata) i l'**UE: 108** té 2 metres en total. Aquest últim és solidari amb un altre: **UE: 110** (rasa: **UE: 109**) que s'estén paral·lel a l'**UE: 104** amb una separació entre ambdues de 1'10 metres. Igualment presenta 80 cm d'amplada, una potència conservada de 50 cm, i està construït amb pedres i unides amb al mateix tipus d'argamassa que les altres. La seva llargària visible (3'60 m) arriba, igual que l'**UE: 104**, fins al final del extrem NE de la cata, i s'endinsa també més enllà d'aquesta. Per últim comentar que el punt d'unió d'aquestes dues **UE (108 i 110)** presenten una espècie de pilars que havien de servir per a reforçar l'estructura. La de l'**UE: 108** té 60 cm d'ample, mentre que l'**UE: 110** ho té de 40 i baixen fins als 130 cm (Fotografia 5).

Totes les rases de fonamentació esmentades retallen l'**UE: 102**, l'estrat geològic natural del subsòl, de consistència argilosa compacta, color vermell amb inclusions de petits nòduls càlcics i sense cap resta arqueològica (Fotografia 6).

Un cop posades al descobert les estructures (**UE: 104, 106, 108 i 110**) es feia evident que quedarien afectades en la seva totalitat visible, ja que la cata havia de tenir una profunditat de 1'3 metres des del nivell de circulació, mentre que les UE no baixen més enllà dels 90 cm des del mateix punt.

Afegim finalment que una vegada desmuntat els murs i rebaixat fins a la cota requerida de 1'3 metres no s'ha documentat cap altra evidència que indiqui alteracions antròpiques del terreny geològic (Fotografia 7).

Finalment es va procedir a reomplir de formigó la cata per a la col·locació posterior de la grua (Fotografia 8).

8. CONCLUSIONS

Aquesta memòria recull els resultats d'uns treballs previs a les obres de reforma dels edificis situats al carrer del Carme, 101-109, carrer de l'Hospital, 142 i carrer de Sant Llàtzer, 1-7, de Barcelona. Concretament, l'objectiu d'aquests treballs era l'excavació en el subsòl d'una cata de 4'40 x 4'20 x 1'30 m per a la instal·lació d'una grua per la realització de l'obra general de reforma de les finques citades.

Les tasques arqueològiques, simultànies a les obres, es van desenvolupar entre els dies 21 d'agost-13 d'octubre i 24 d'octubre-3 de novembre de 2006.

En el transcurs de l'obra van quedar al descobert algunes estructures muràries que creiem que es corresponen amb els antics rentadors que existien en aquest mateix punt i que es van mantenir fins a la desaparició de la leproseria, de la qual formava part la capella romànica actualment conservada. De fet, sembla existir una coincidència entre les restes exhumades i la planta dels mencionats rentadors que apareixen en el parcel·lari de Garriga i Roca de l'any 1859. No obstant, l'absència de material ceràmic associat a les estructures impedeix donar cronologies de les mateixes, si bé el morter emprat, així com el material utilitzat en la construcció de l'obra semblen ser d'època contemporània (segle XIX).

Les estructures van ser desmuntades previ informe d'afectació² i vist i plau del Servei d'Arqueologia i Paleontologia de la Generalitat i del Servei d'Arqueologia Urbana del M.H.C.B.

² ESPEJO BLANCO, J (2006): Informe d'afectació de la intervenció arqueològica al carrer del Carme, 101-109, carrer de l'Hospital, 142 i carrer de Sant Llàtzer, 1-7 (Barcelona, Barcelonès). Document inèdit lliurat al Servei d'Arqueologia de la Generalitat de Catalunya.

9. BIBLIOGRAFIA

ARTIGUES, P. LL. (1992): Memòria de la intervenció arqueològica portada a terme a la capella del Peu de la Creu, convent dels Àngels. Servei d'Arqueologia de la Generalitat de Catalunya, Barcelona. Inèdit.

BELTRÁN DE HEREDIA, Julia (1993): "Església de Sant Llàtzer de Barcelona. Resultats de la intervenció arqueològica" a *III Simposi sobre restauració monumentals. Barcelona, del 10 al 21 de novembre de 1992*. Quaderns Científics i Tècnics. Diputació de Barcelona.

BELTRÁN DE HEREDIA, Julia (1994): "Resultats de l'excavació arqueològica a l'església i a l'hospital de Sant Llàtzer" a *Lambard, Estudis d'art medieval. Vol VI. 1991-1993*. Institut Estudis Catalans. Barcelona.

CARANDINI, A. (1997): *Historias en la Tierra. Manual de excavación arqueológica*. Ed. Crítica, Barcelona.

CASAS, Joan (2002): "Intervenció arqueològica a l'Escola Milà i Fontanals (carrer del Carme 78, de Barcelona)" a *II Congrés d'Arqueologia Medieval i Moderna a Catalunya, Sant Cugat del Vallès*.

HARRIS, E. C. (1990): *Principios de estratigrafía arqueológica*, Ed. Crítica, Barcelona.

MIRÓ, Núria: *Memòria de la intervenció arqueològica a l'antic Hospital de la Santa Creu. Biblioteca de Catalunya (Ciutat Vella, Barcelona)*. Febrer - març de 1992. Servei d'Arqueologia de la Generalitat de Catalunya, Barcelona. Inèdit.

TRÓCOLI, Isabel G. i SOSPEDRA, Rafel (Eds.) (1992): *Harris Matrix. Sistemes de registre en Arqueologia (2 vols.)*, Pagès Editors, Lleida.

10. REPERTORI ESTRATIGRÀFIC

Lloc de la intervenció: carrer del Carme, 101-109, carrer de l'Hospital, 142 i carrer de Sant Llàtzer, 1-7 (Barcelona, Barcelonès)		UE: 101	
Sector: Pati Capella Sant Llàtzer	Codi MHCB: 124/06	Cronologia: Contemporània	
DEFINICIÓ :	Estrat superficial.		
DESCRIPCIÓ :	Superficial format per constituït per sauló barrejat amb runa y petites pedres (9'2-8'8 m snm).		
MATERIAL DIRECTOR :			
SEQÜÈNCIA FÍSICA :	Igual a		Equivalent a
	Rebleix a		Es reblert per
	Cobreix a	102, 104, 106, 108, 110	Es cobert per
	Talla a		Tallat per
	Es recolza a		Se li recolza
	S'entrega a		Se li entrega

Lloc de la intervenció: carrer del Carme, 101-109, carrer de l'Hospital, 142 i carrer de Sant Llàtzer, 1-7 (Barcelona, Barcelonès)		UE: 102		
Sector: Pati Capella Sant Llàtzer	Codi MHCB: 124/06	Cronologia: Contemporània		
DEFINICIÓ :	Estrat geològic.			
DESCRIPCIÓ :	Estrat de consistència argilosa compacta, color vermell amb inclusions de petits nòduls càlcics i sense cap resta arqueològica (nivell inicial 8'8 m snm).			
MATERIAL DIRECTOR :				
SEQÜÈNCIA FÍSICA :	Igual a		Equivalent a	
	Rebleix a		Es reblert per	
	Cobreix a		Es cobert per	101
	Talla a		Tallat per	103, 105, 107, 109
	Es recolza a		Se li recolza	
	S'entrega a		Se li entrega	

Lloc de la intervenció: carrer del Carme, 101-109, carrer de l'Hospital, 142 i carrer de Sant Llàtzer, 1-7 (Barcelona, Barcelonès)				UE: 103	
Sector: Pati Capella Sant Llàtzer		Codi MHCB: 124/06		Cronologia: Contemporània	
DEFINICIÓ :	Rasa de fonamentació.				
DESCRIPCIÓ :	Rasa de fonamentació de l'UE 104.				
MATERIAL DIRECTOR :					
SEQÜÈNCIA FÍSICA :	Igual a		Equivalent a		
	Rebleix a		Es reblert per	104	
	Cobreix a		Es cobert per		
	Talla a	102	Tallat per		
	Es recolza a		Se li recolza		
	S'entrega a		Se li entrega		

Lloc de la intervenció: carrer del Carme, 101-109, carrer de l'Hospital, 142 i carrer de Sant Llàtzer, 1-7 (Barcelona, Barcelonès)				UE: 104	
Sector: Pati Capella Sant Llàtzer		Codi MHCB: 124/06		Cronologia: Contemporània	
DEFINICIÓ :	Canalització d'aigües.				
DESCRIPCIÓ :	Canonada protegida amb una estructura de protecció construïda amb maons massissos (30x15x5cm) i units amb un morter blanc de calç. Orientació SE-NO (8'8-8'3 m snm).				
MATERIAL DIRECTOR :					
SEQÜÈNCIA FÍSICA :	Igual a		Equivalent a		
	Rebleix a	103	Es reblert per		
	Cobreix a		Es cobert per	101	
	Talla a		Tallat per		
	Es recolza a		Se li recolza	106, 108	
	S'entrega a		Se li entrega		

Lloc de la intervenció: carrer del Carme, 101-109, carrer de l'Hospital, 142 i carrer de Sant Llàtzer, 1-7 (Barcelona, Barcelonès)				UE: 105	
Sector: Pati Capella Sant Llàtzer		Codi MHCB: 124/06		Cronologia: Contemporània	
DEFINICIÓ :	Rasa de fonamentació.				
DESCRIPCIÓ :	Rasa de fonamentació de l'UE 106.				
MATERIAL DIRECTOR :					
SEQUÈNCIA FÍSICA :	Igual a		Equivalent a		
	Rebleix a		Es reblert per		106
	Cobreix a		Es cobert per		
	Talla a		Tallat per		
	Es recolza a		Se li recolza		
	S'entrega a		Se li entrega		

Lloc de la intervenció: carrer del Carme, 101-109, carrer de l'Hospital, 142 i carrer de Sant Llàtzer, 1-7 (Barcelona, Barcelonès)				UE: 106	
Sector: Pati Capella Sant Llàtzer		Codi MHCB: 124/06		Cronologia: Contemporània	
DEFINICIÓ :	Mur.				
DESCRIPCIÓ :	Mur construït amb pedres calcàries de dimensions molt variables i formes bastant irregulars, utilitzant-se un mateix morter de calç blanc; presenta 0'80 m d'amplada, només 0'40 m de potència i 0'90 metres de llargària visible. Orientació NE-SO (8'8-8'4 m snm).				
MATERIAL DIRECTOR :					
SEQUÈNCIA FÍSICA :	Igual a		Equivalent a		108
	Rebleix a		Es reblert per		
	Cobreix a		Es cobert per		101
	Talla a		Tallat per		
	Es recolza a		Se li recolza		
	S'entrega a		Se li entrega		

Lloc de la intervenció: carrer del Carme, 101-109, carrer de l'Hospital, 142 i carrer de Sant Llàtzer, 1-7 (Barcelona, Barcelonès)				UE: 107	
Sector: Pati Capella Sant Llàtzer		Codi MHCB: 124/06		Cronologia: Contemporània	
DEFINICIÓ :	Rasa de fonamentació.				
DESCRIPCIÓ :	Rasa de fonamentació de l'UE 108.				
MATERIAL DIRECTOR :					
SEQÜÈNCIA FÍSICA :	Igual a		Equivalent a		
	Rebleix a		Es reblert per		108
	Cobreix a		Es cobert per		
	Talla a		Tallat per		
	Es recolza a		Se li recolza		
	S'entrega a		Se li entrega		

Lloc de la intervenció: carrer del Carme, 101-109, carrer de l'Hospital, 142 i carrer de Sant Llàtzer, 1-7 (Barcelona, Barcelonès)				UE: 108	
Sector: Pati Capella Sant Llàtzer		Codi MHCB: 124/06		Cronologia: Contemporània	
DEFINICIÓ :	Mur.				
DESCRIPCIÓ :	Mur construït amb pedres calcàries de dimensions molt variables i formes bastant irregulars, utilitzant-se un mateix morter de calç blanc; presenta 0'80 m d'amplada, només 0'40 m de potència i 2 metres de llargària visible. En un extrem presenta una espècie de pilar de 0'60 d'ample i 0'80 m de potència. Orientació NE-SO. És solidari amb UE 110 (8'8-8'4 m snm).				
MATERIAL DIRECTOR :					
SEQÜÈNCIA FÍSICA :	Igual a		Equivalent a		106
	Rebleix a		Es reblert per		
	Cobreix a		Es cobert per		101
	Talla a		Tallat per		
	Es recolza a		Se li recolza		
	S'entrega a		Se li entrega		

Lloc de la intervenció: carrer del Carme, 101-109, carrer de l'Hospital, 142 i carrer de Sant Llàtzer, 1-7 (Barcelona, Barcelonès)				UE: 109	
Sector: Pati Capella Sant Llàtzer		Codi MHCB: 124/06		Cronologia: Contemporània	
DEFINICIÓ :	Rasa de fonamentació.				
DESCRIPCIÓ :	Rasa de fonamentació de l'UE 110.				
MATERIAL DIRECTOR :					
SEQÜÈNCIA FÍSICA :	Igual a		Equivalent a		
	Rebleix a		Es reblert per	110	
	Cobreix a		Es cobert per		
	Talla a	102	Tallat per		
	Es recolza a		Se li recolza		
	S'entrega a		Se li entrega		

Lloc de la intervenció: carrer del Carme, 101-109, carrer de l'Hospital, 142 i carrer de Sant Llàtzer, 1-7 (Barcelona, Barcelonès)				UE: 110	
Sector: Pati Capella Sant Llàtzer		Codi MHCB: 124/06		Cronologia: Contemporània	
DEFINICIÓ :	Mur.				
DESCRIPCIÓ :	Mur construït amb pedres calcàries de dimensions molt variables i formes bastant irregulars, utilitzant-se un mateix morter de calç blanc; presenta 0'80 m d'amplada, 0'50 m de potència i 3'6 metres de llargària visible. En un extrem presenta una espècie de pilar de 0'40 d'ample i 0'80 m de potència. Orientació SE-NO. És solidari amb UE 108 (8'8-8'3 m snm).				
MATERIAL DIRECTOR :					
SEQÜÈNCIA FÍSICA :	Igual a		Equivalent a		
	Rebleix a	109	Es reblert per		
	Cobreix a		Es cobert per	101	
	Talla a		Tallat per		
	Es recolza a		Se li recolza		
	S'entrega a		Se li entrega		

11. ANNEXES

11.1. Documentació planimètrica

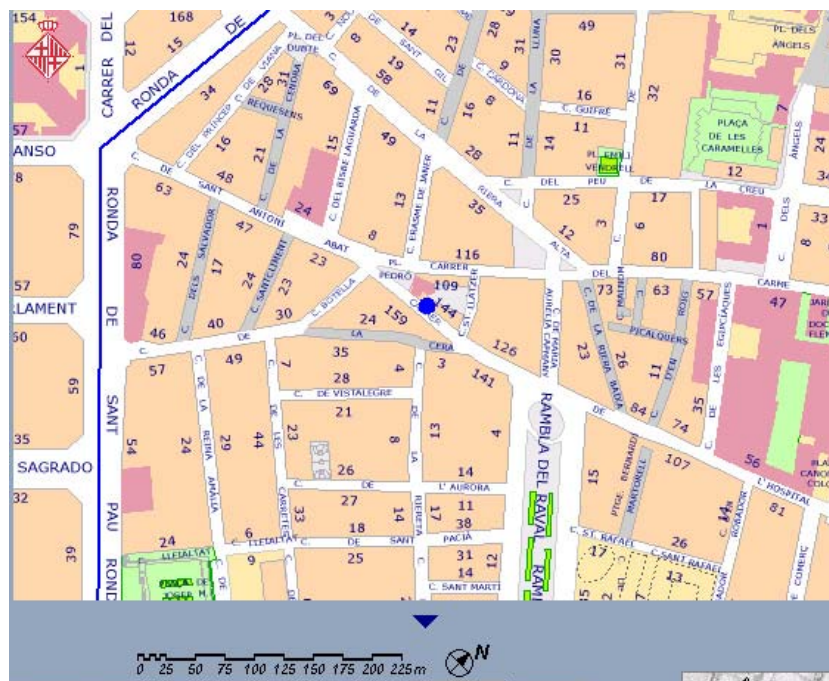


Figura 1: Plànol de situació de la intervenció.

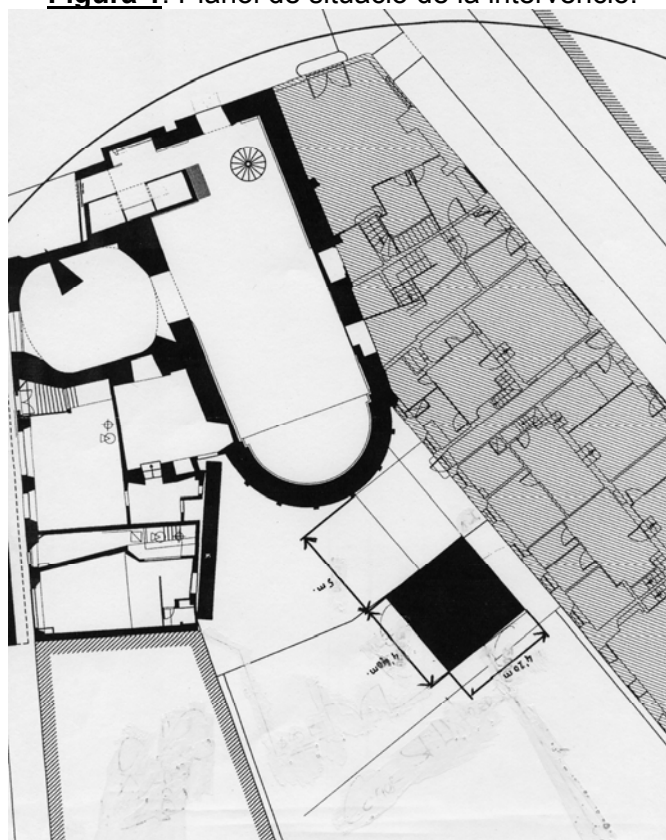


Figura 2: Ubicació de la cala per la col·locació de la grua.

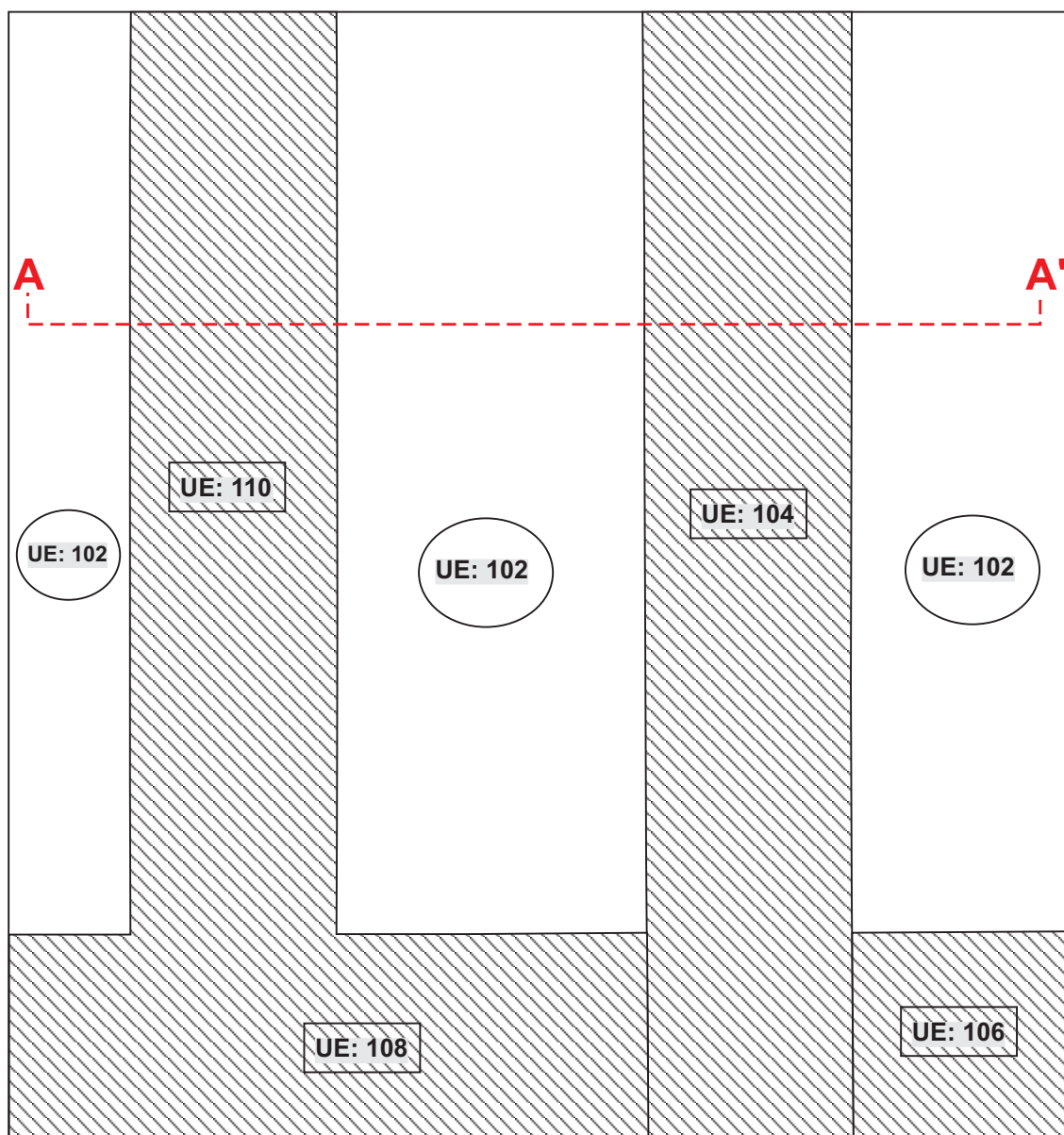
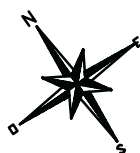


Figura 3: Planta de les estructures aparegudes en la cata.

 ESCALA 1:20



Línia de secció A-A': 

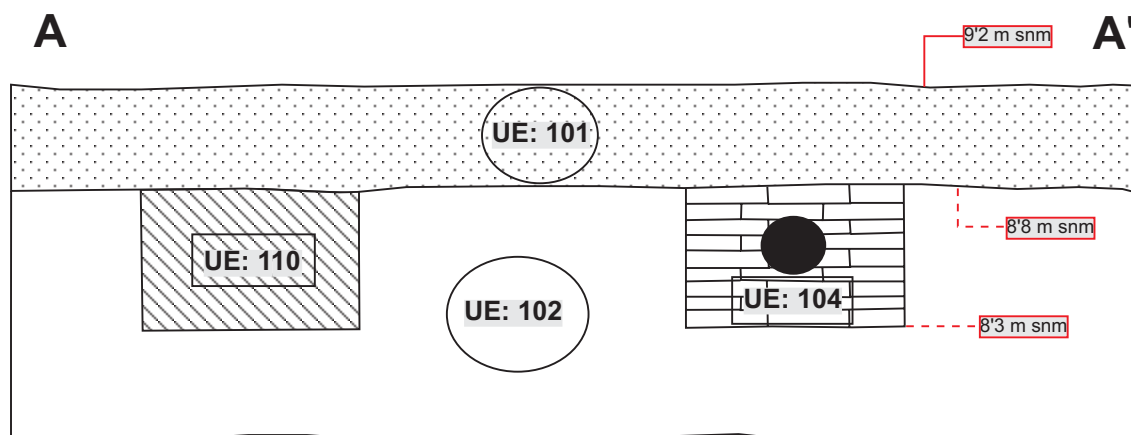
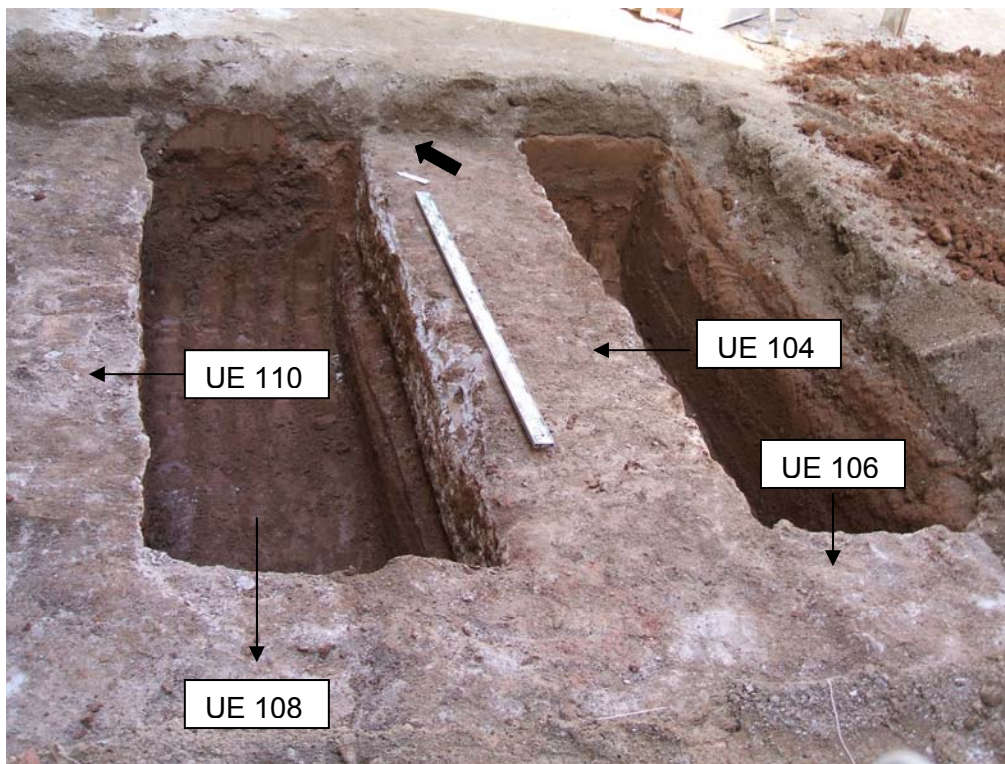


Figura 4: Secció de les estructures aparegudes en la cata.

0 m 0'5 m 1 m ESCALA 1:20

11.2. Documentació fotogràfica



Fotografia 1: Cata de l'obra amb els murs UE 106, 108, 108 i 110.



Fotografia 2: Construcció amb maons de l'UE 104.



Fotografia 3: Canonada de desguàs que circula per dins de l'UE 104.



Fotografia 4: Material constructiu de les UE 106, 108 i 110, amb pedres molt irregulars i morter de calç blanquinós.



Fotografia 5: Pilars en el punt d'unió de les UE 108 i 110.



Fotografia 6: UE 101 a la part superior, constituïda fonamentalment per sauló; i a sota l'UE 102, terreny geològic, argilós compacte amb petits nòduls càlcics.



Fotografia 7: Vista general de la cata una vegada desmuntades les estructures.



Fotografia 8: Vista general de la cata una vegada reomplida de formigó.